

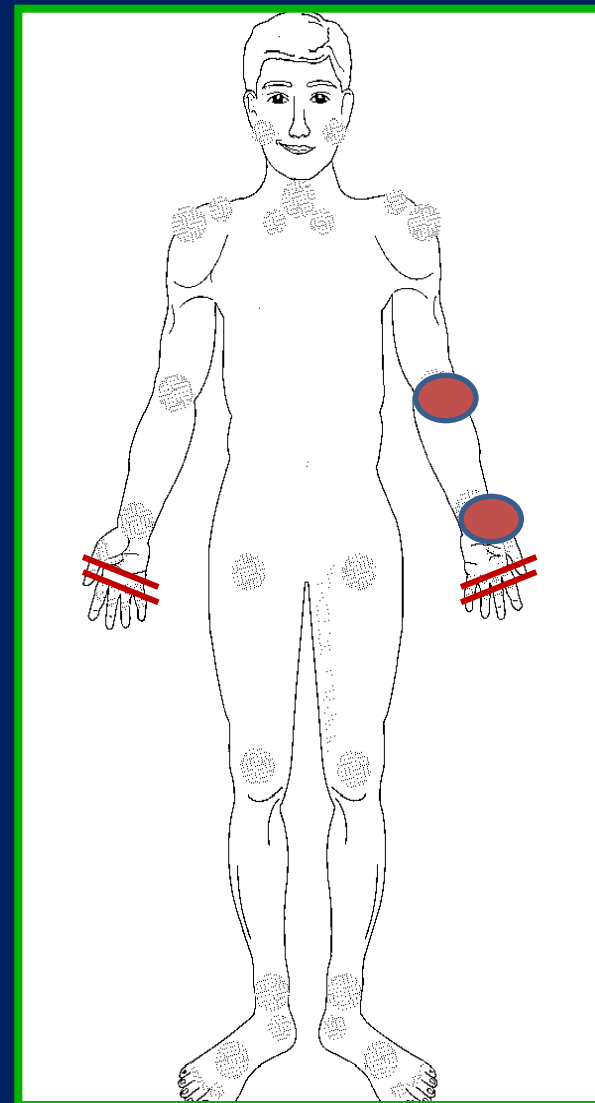


Ασθενής με προβλήματα στη συμμόρφωση

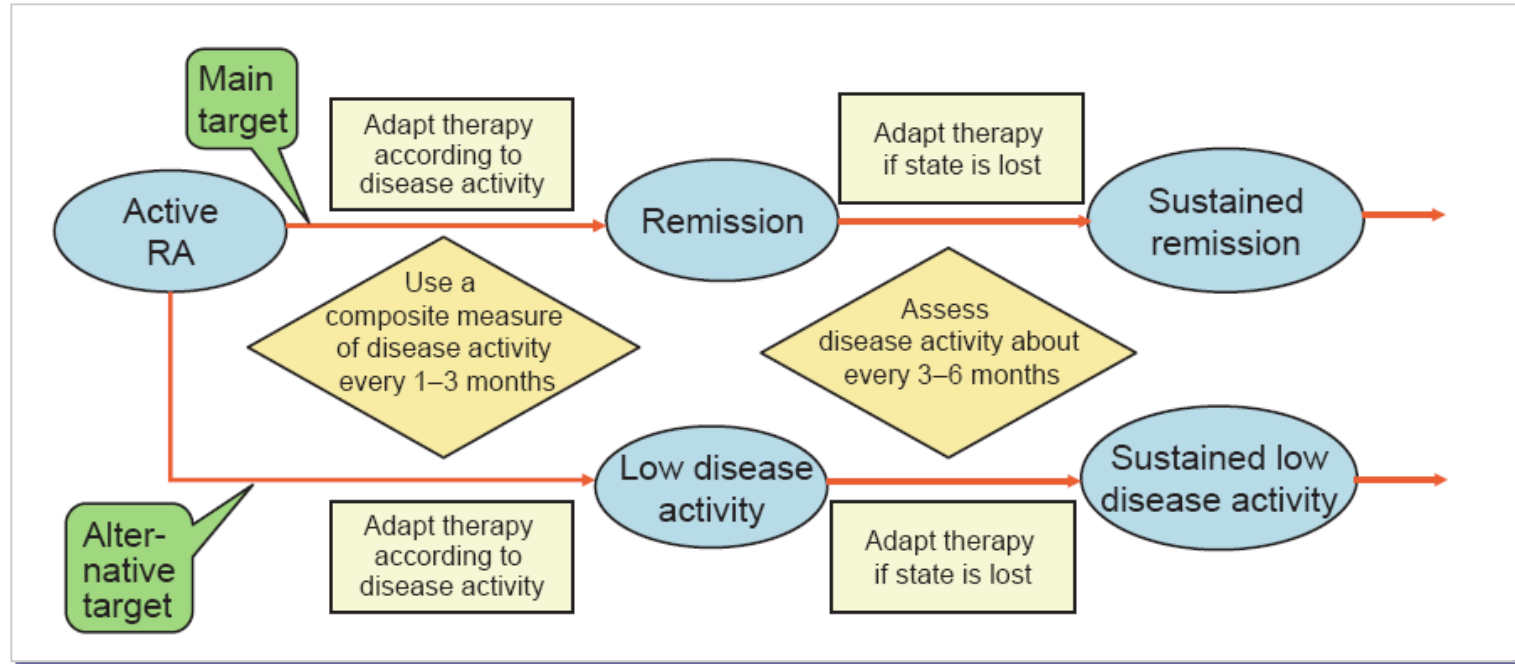
Μαρία Ευσταθίου

Ασθενής με ιδιαιτερότητες στον τρόπο ζωής

- Άνδρας, 30 ετών, μουσικός
- Από διμήνου: Συμμετρική πολυαρθρίτιδα
- TJC= 8, SJC= 7
- ΤΚΕ: 51mm/1h
- CRP: 8,1 mg% (ΦΤ: <0,5 mg%)
- Patient GH= 70
- Ro άκρων χειρών-ποδών: κφ
- RF: (-), Anti-CCP: (-)
- **DAS28: 5.1**



Η θεραπεία ασθενή με RA πρέπει να στοχεύει στην ύφεση ή στη χαμηλή ενεργότητα της νόσου



Ο Ασθενής μας παρουσιάζει δυσμενείς προγνωστικούς δείκτες;

ΟΧΙ

Μέτρια ενεργότητα
DAS28: 5,1

TKE: 51
CRP: 8,1

RF: (-),
Anti-CCP: (-)

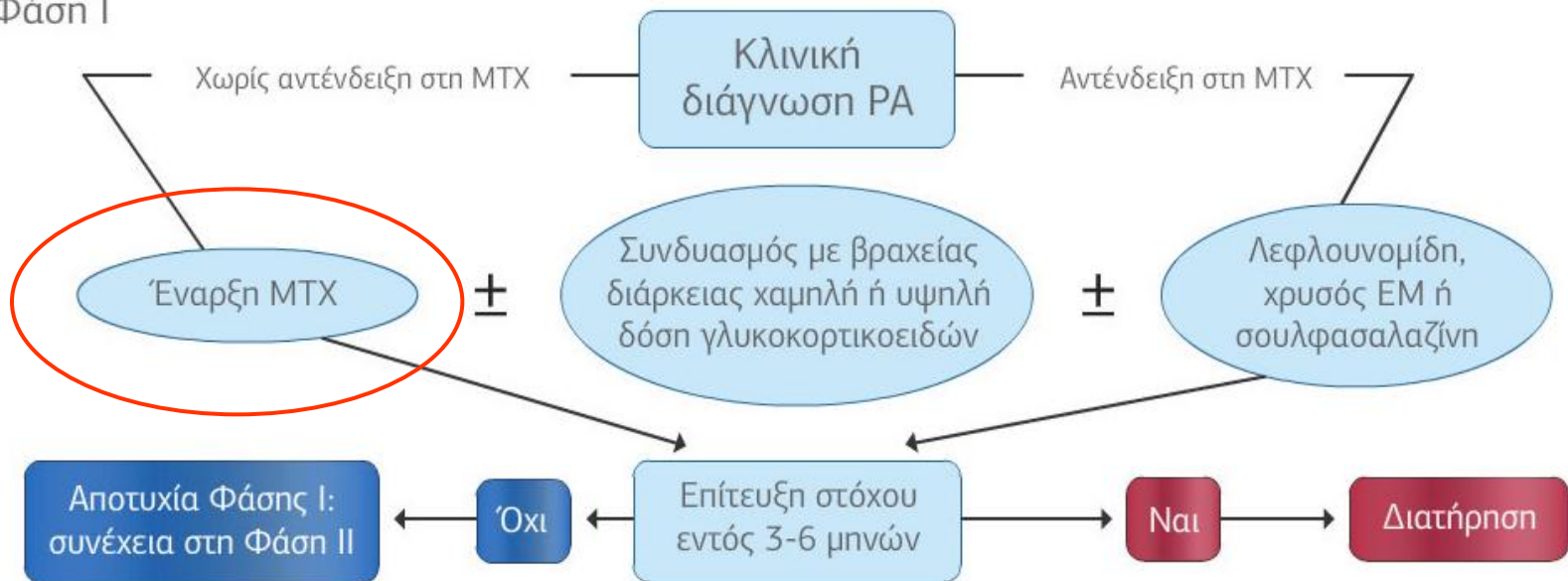
Όχι διαβρώσεις



Κατευθυντήριες οδηγίες EULAR 2010 για την αντιμετώπιση των ασθενών με πρώιμη νόσο

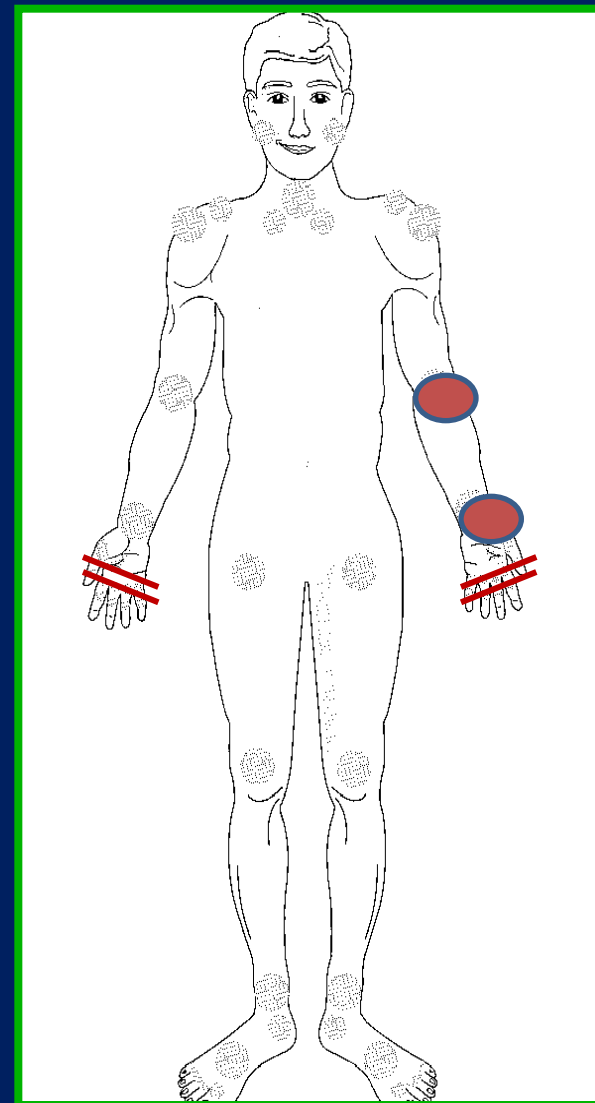
Νέος ασθενής με PA

Φάση I



Ασθενής με ιδιαιτερότητες στον τρόπο ζωής

- Άνδρας, 30 ετών, μουσικός
- Υπό: ΜΤΧ: 12,5mg/w + ΜΣΑΦ
- Άρνηση λήψης στεροειδών

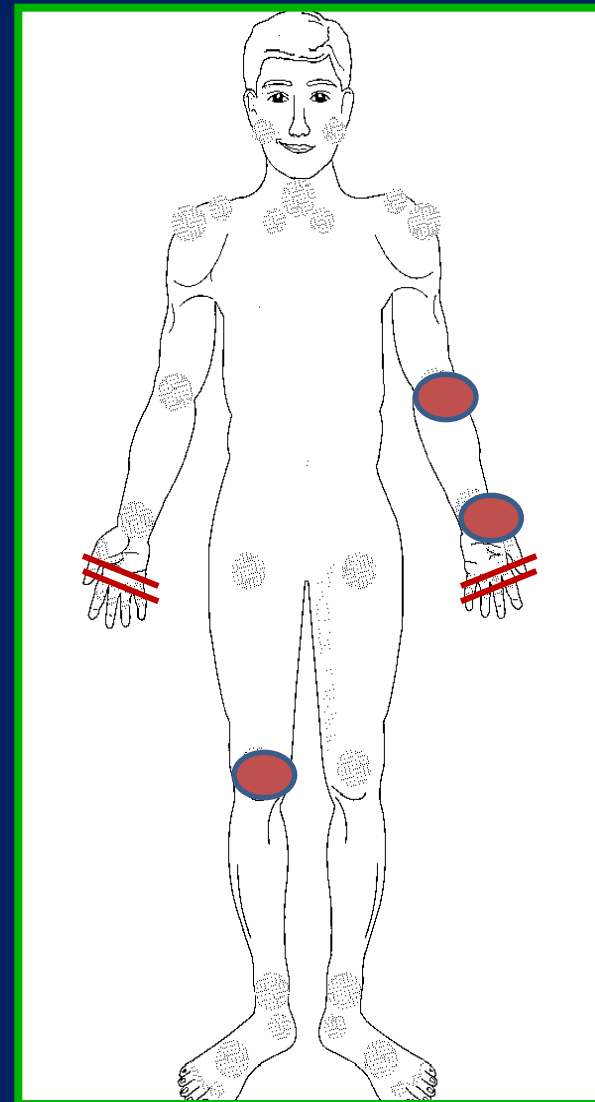


Ασθενής με ιδιαιτερότητες στον τρόπο ζωής

6 ΜΗΝΕΣ ΜΕΤΑ ΤΗ ΔΙΑΓΝΩΣΗ:

- Άστατη λήψη ΜΤΧ
- Έλλιπής επιτήρηση λόγω νυκτερινής εργασίας
- Φόβος παρενεργειών
- Βαρύς φλεγμονώδης ύδραρθρος δε. γόνατος
- DAS28: 4.8

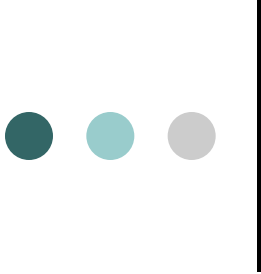
ΕΝΕΡΓΗ ΝΟΣΟΣ





Ο ασθενής παρουσιάζει μειωμένη συμμόρφωση στη θεραπεία

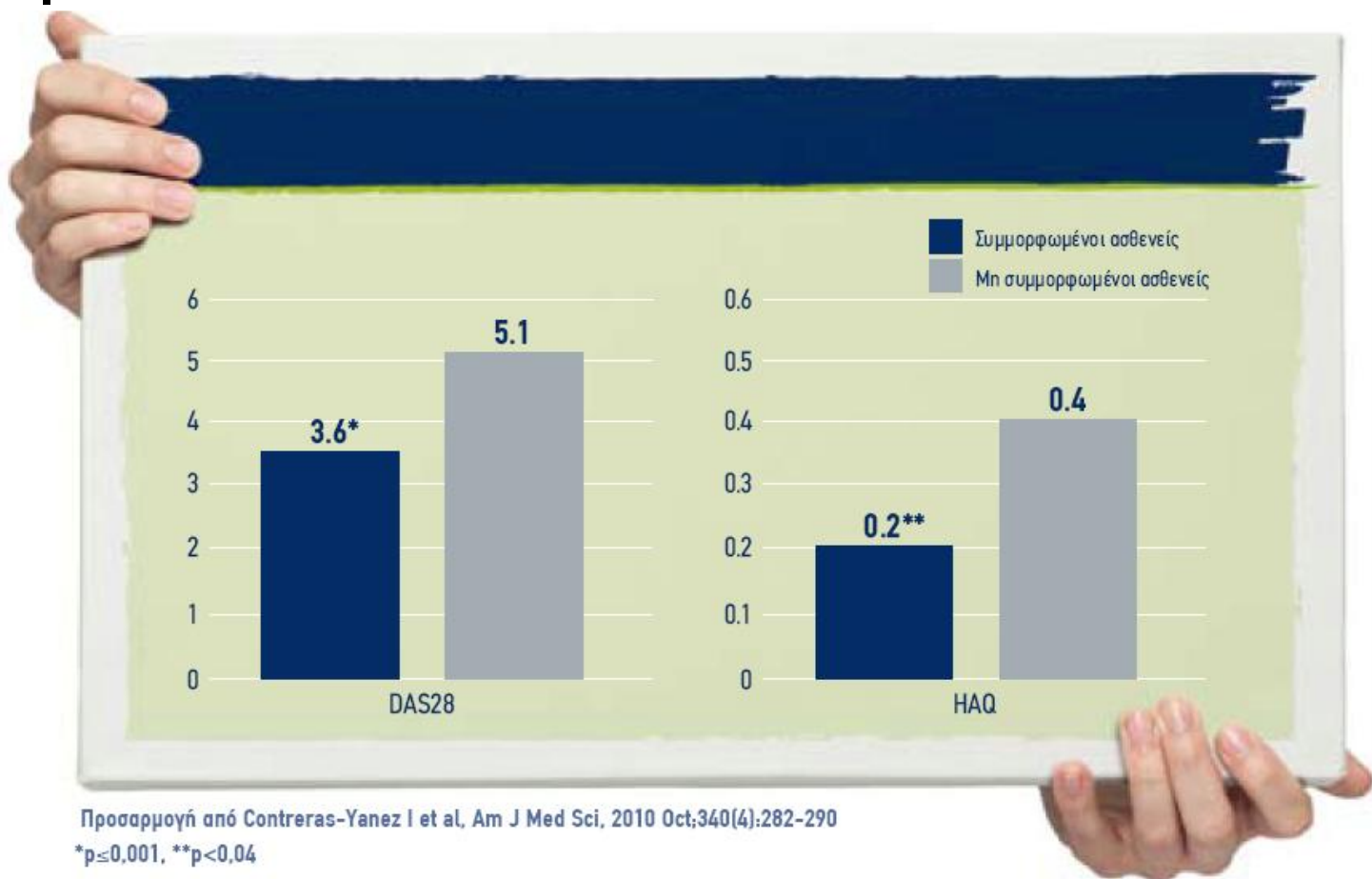
- Πράγματι, λιγότερο από 50% των ασθενών με χρόνια νοσήματα λαμβάνουν τη θεραπεία τους όπως έχει υποδείξει ο θεράπων
- Η συμμόρφωση για τη σωστή λήψη DMARD κυμαίνεται από 22-73%
- Η συμμόρφωση είναι συνήθως μικρότερη στους νέους και στους πολυάσχολους ασθενείς
- Ελλιπής συμμόρφωση μπορεί να μειώσει σημαντικά την αποτελεσματικότητα μιας θεραπείας

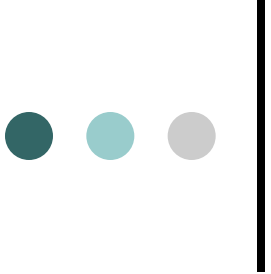


Η μη συμμόρφωση του ασθενή στη θεραπεία μειώνει την αποτελεσματικότητά της

- Ας υποθέσουμε ότι μία θεραπεία δείχνει αποτελεσματικότητα από τις κλινικές της μελέτες 70%
 - Αν το 90% των ασθενών συμμορφώνεται στο δοσολογικό σχήμα, τότε η πραγματική αποτελεσματικότητα της θεραπείας είναι (60x90%) 54%
 - Αν το 40% των ασθενών συμμορφώνεται στο δοσολογικό σχήμα, τότε η πραγματική αποτελεσματικότητα της θεραπείας είναι (60x40%) 24%

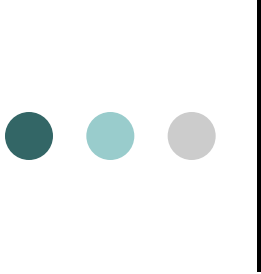
Έλλειψη συμμόρφωσης στη θεραπεία συνδέεται με έξαρση της φλεγμονής και αύξηση της ανικανότητας





Η συμμόρφωση των ασθενών δεν είναι σταθερή

- 12-24% των ασθενών ΔΕΝ συμμορφώνονται ποτέ στις οδηγίες του θεράποντος
- 30-35% ακολουθούν πιστά τις οδηγίες
- 40-58% των ασθενών έχουν διάφορους βαθμούς συμμόρφωσης



Ποιοι είναι οι λόγοι που οδηγούν έναν ασθενή σε μειωμένη συμμόρφωση στη θεραπεία;

- Κοινωνικοοικονομικοί παράγοντες
 - Ηλικία, φύλο, οικογενειακή και οικονομική κατάσταση, μόρφωση
- Παράγοντες σχετικοί με τη θεραπεία
 - Αραιότερα δοσολογικά σχήματα αυξάνουν τη συμμόρφωση
- Παράγοντες που έχουν σχέση με τον ασθενή
 - Φόβος για ανεπιθύμητες ενέργειες, ύφεση των συμπτωμάτων, ο ασθενής απλά ξεχνάει, ή δεν έχει πειστεί για το όφελος από τη θεραπεία.



Ο Ασθενής μας...

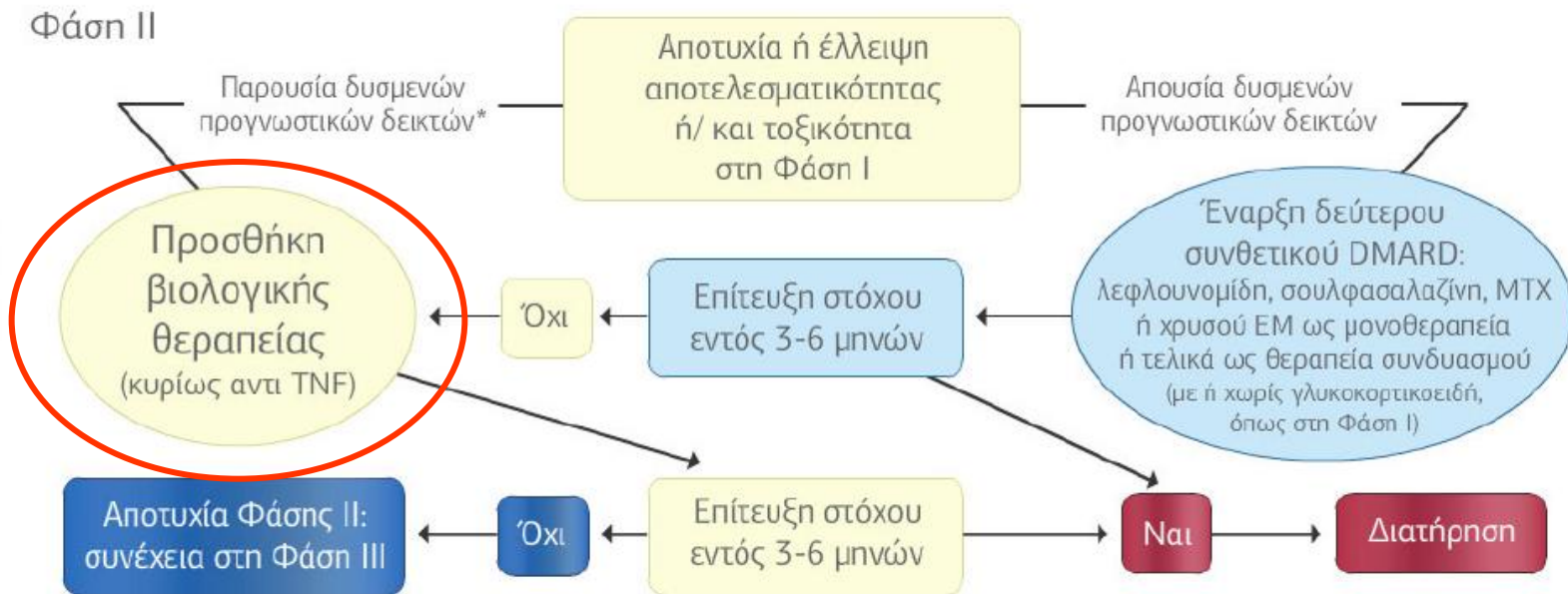
- Είναι νέος και πολυάσχολος
- Φαινομενικά ξεχνάει να λάβει τη θεραπεία του
- Παρουσιάζει σημαντική επιδείνωση της κατάστασής του

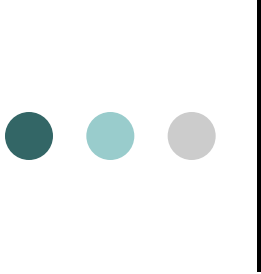
Ποιο είναι το επόμενο βήμα μας;

Προσθήκη και δεύτερου DMARD ή βιολογικός παράγοντας;

Κατευθυντήριες οδηγίες EULAR

Όταν το πρώτο DMARD αποτύχει





Πως μπορούμε να εξασφαλίσουμε καλύτερη συμμόρφωση για τον ασθενή μας;

- Στη θεραπεία με βιολογικούς παράγοντες, η ενδοφλέβια χορήγηση σε αραιά χρονικά διαστήματα μπορεί να εξασφαλίσει τη συμμόρφωση στη θεραπεία

Ο ασθενής αρνείται να λάβει Remicade
Δεν θέλει να έρχεται στο νοσοκομείο



my choice

Μηνιαία 
Simponi[®]
golimumab

+

15mg/εβδ MTX

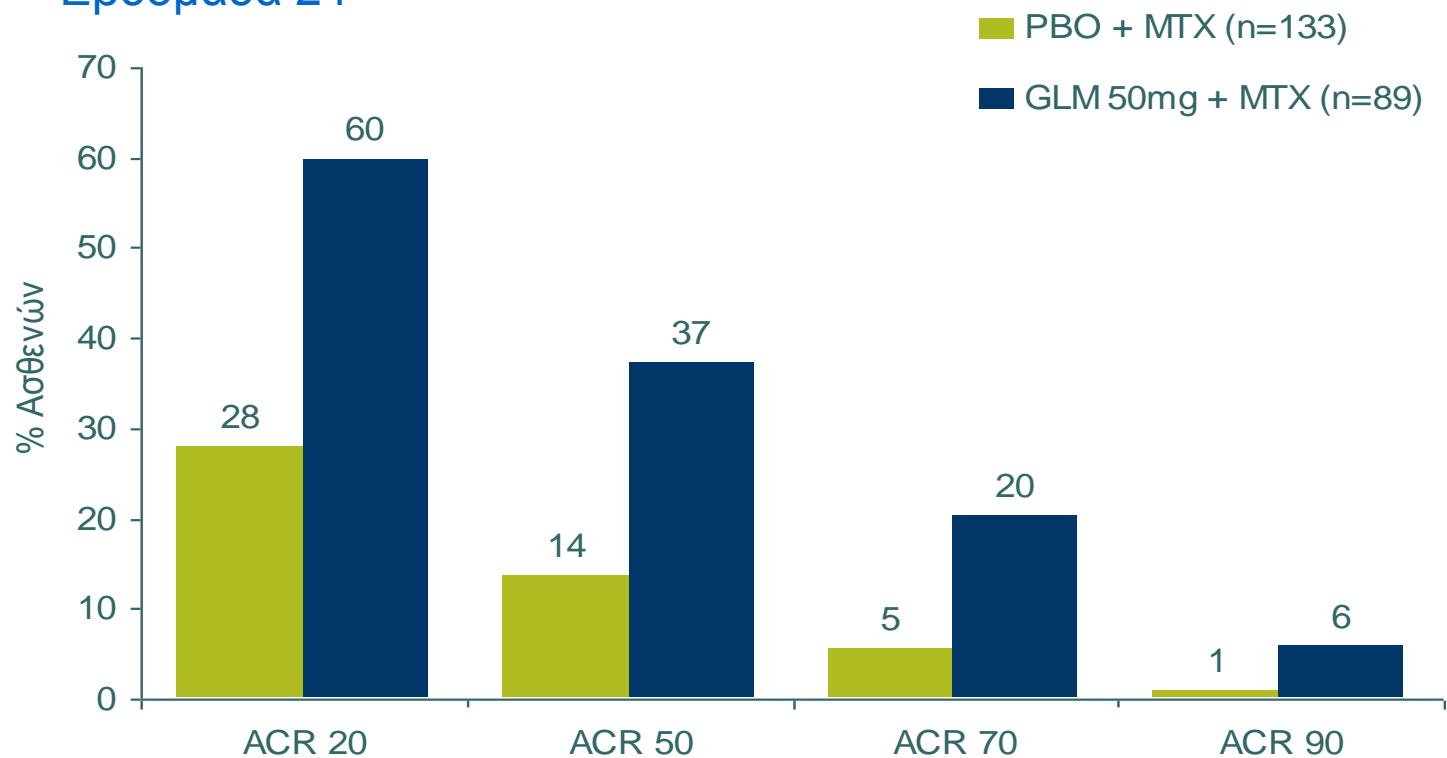


Γιατί επέλεξα το Simponi;

- Η συμμόρφωση στους χρόνια πάσχοντες όπως οι ασθενείς με ΡΑ επηρεάζεται από το δοσολογικό σχήμα¹
- Η συμμόρφωση είναι μεγαλύτερη όσο αραιότερα είναι τα δοσολογικά σχήματα¹
- Το Simponi είναι ο μοναδικός μηνιαίος υποδόριος αντι-TNF
- Το δοσολογικό σχήμα του Simponi είναι πιο βολικό για τους ασθενείς^{2,3}

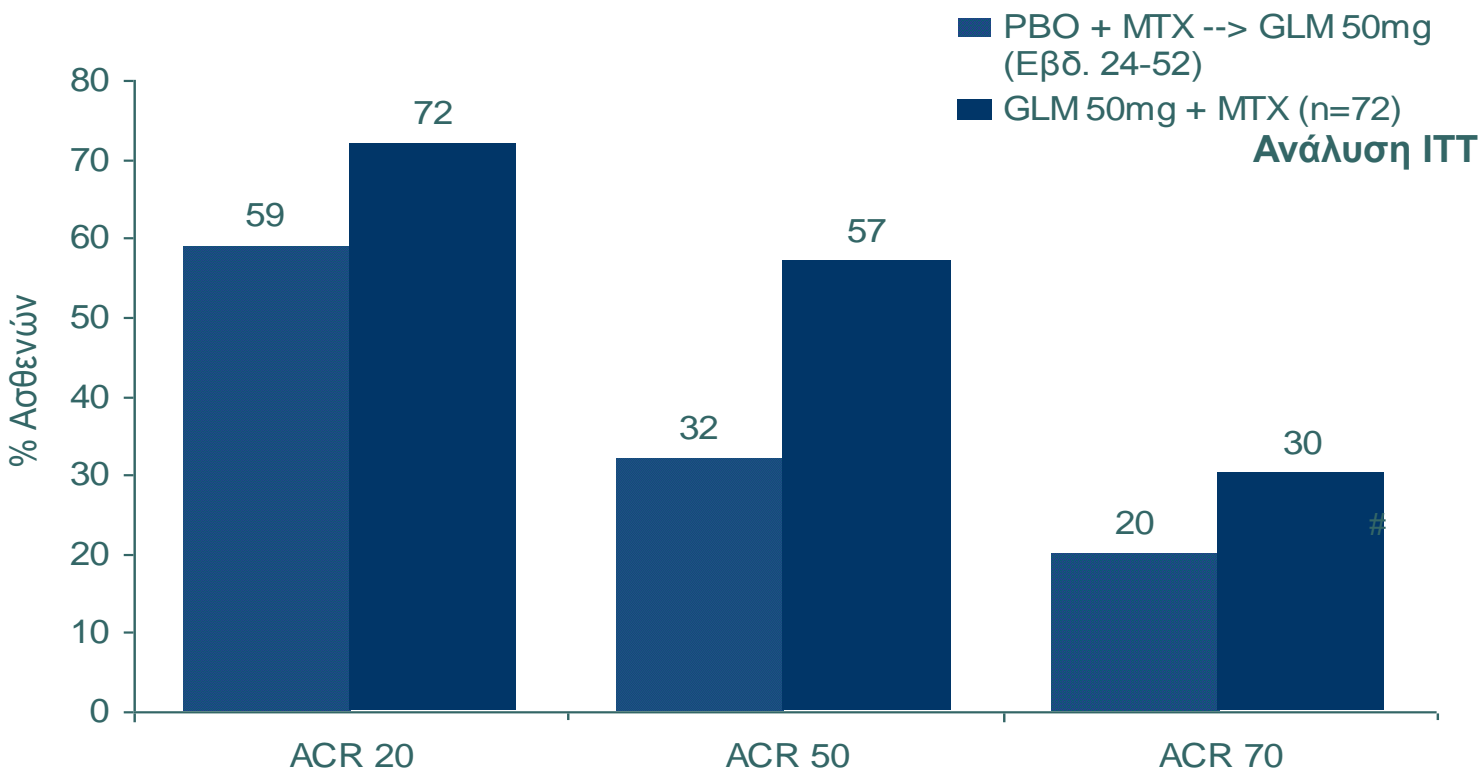
● ● ● | Η αποτελεσματικότητα του Simponi στους ασθενείς που απέτυχαν στην MTX είναι παρόμοια με αυτή των άλλων αντι-TNF

Εβδομάδα 24



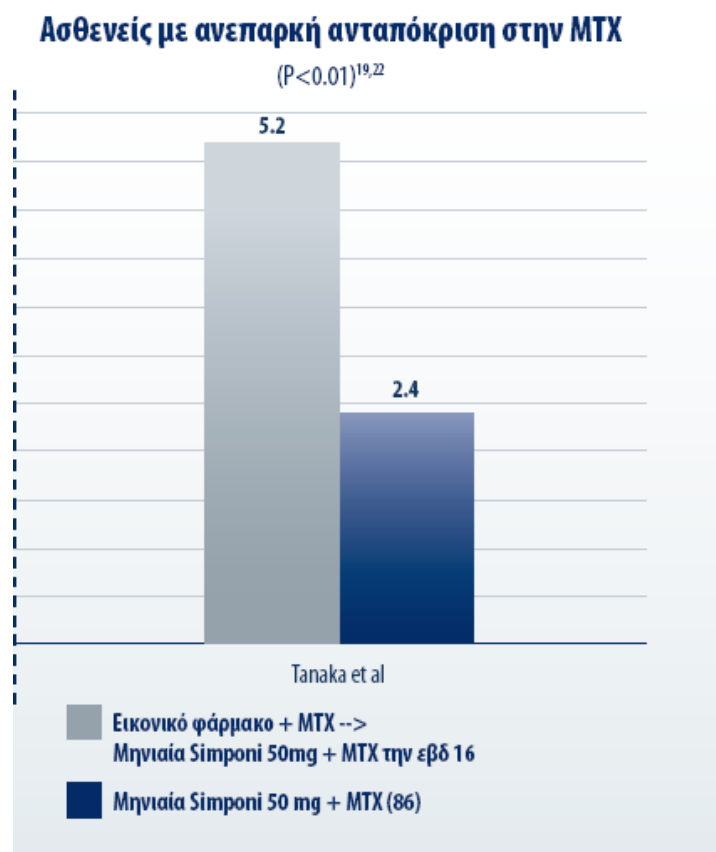
Η ανταπόκριση κατά ACR στη θεραπεία με Simponi διατηρείται στα 2 έτη

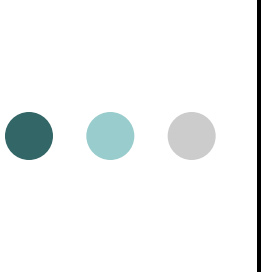
ACR 20, 50, και 70 την εβδομάδα 104



Το Simponi αναστέλλει την πρόοδο των αρθρικών καταστροφών

52 εβδομάδες





Τι μπορούμε να κάνουμε για να βελτιώνουμε τη συμμόρφωση των ασθενών μας;

Κατευθυντήριες
οδηγίες EULAR
2010

- Η θεραπεία των ασθενών με RA θα πρέπει να βασίζεται σε μια «κοινή απόφαση» του θεράποντος και του ασθενή
- «κοινή απόφαση» αντικατοπτρίζει την ανάγκη της συζήτησης με τον ασθενή των στόχων της θεραπείας και τους λόγους που οδηγούν στην επιλογή της συγκεκριμένης φαρμακευτικής αγωγής από τον θεράποντα
- 16% των ασθενών δηλώνουν ότι σταματούν να λαμβάνουν τη θεραπεία τους όταν τα συμπτώματα υποχωρούν. Αυτό δείχνει ότι οι ασθενείς δεν έχουν κατανοήσει τους στόχους της θεραπείας, ούτε την πορεία της νόσου



Επομένως...

- Θα πρέπει ο γιατρός να επιλέξει μία θεραπευτική προσέγγιση που ταιριάζει στις ανάγκες και επιθυμίες του ασθενή, ώστε να αγγίξει τα συναισθήματα του ασθενή σχετικά με την αναγκαιότητα της θεραπείας, τους φόβους του και άλλα πρακτικά εμπόδια που επηρεάζουν τη συμμόρφωση.
- Η καλύτερη συμμόρφωση στη θεραπεία βελτιώνει δραματικά την αποτελεσματικότητά της και ελαττώνει το κόστος που οφείλεται στη ρευματοειδή αρθρίτιδα.